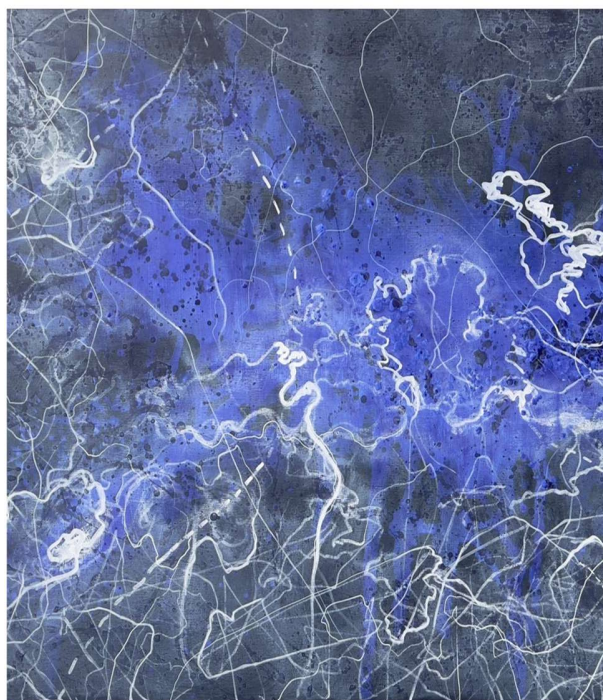


Rhizomes

Tisser des connexions



Meitsen Chen



Michel Alexis

Commissaire d'exposition
Jeongmin Domissy-Lee

« *Rhizomes : Tisser des connexions* »

—
Meitsen Chen & Michel Alexis

Inspirée par la théorie philosophique du rhizome de Deleuze et Guattari, l'exposition « *Rhizomes : Tisser des connexions* » réunit deux artistes – Meitsen Chen & Michel Alexis – dont les visions s'écartent des frontières traditionnelles de l'art, en créant une série d'œuvres qui évoquent les réseaux souterrains de la pensée humaine, la nature labyrinthe et interconnectée de la société moderne.

Les rhizomes, ces structures végétales, polymorphes, sous terre et donc, "invisibles", ne s'élèvent pas comme les arbres de manière binaire et verticale. Au contraire, les fruits de leur croissance, horizontale, omnidirectionnelle et vivace, se déploient inexorablement dans une mobilité et une mutation permanente.

Voilà une métaphore prégnante qui permet de mieux appréhender la façon dont les idées, les expériences et les relations se développent et s'entremêlent dans le monde où l'on vit, aujourd'hui.

L'expérience des cultures du monde vécue par Meitsen Chen et Michel Alexis – l'une artiste taiwanaise d'origine installée à Paris depuis plus de trente ans et, l'autre partageant sa vie d'artiste entre Paris et New York depuis ses débuts –, sans doute soumise parfois à l'enchantement irrésistible d'une altérité, les guide néanmoins vers un retour à soi-même, une force créatrice alimentée par une introspection, multi et transculturelle. Ils explorent, au travers leurs œuvres, les intrications de l'existence humaine "pluri-identitaire", chacun avec son langage et son imaginaire propre, offrant un cheminement alternatif, subjectif, voire poétique.

Pour Meitsen Chen, sensible à l'urbanisme architectural et social, le rhizome est une vision artistique qui fait écho à la nature environnante de l'être humain, en perpétuelle interaction avec les autres.

Chaque ville, chaque pays de son itinéraire devient un cocon organique, se métamorphosant sans cesse, à l'image du rhizome et de ses ramifications irriguées de réseaux vitaux qui se tissent. Et, à chaque fois, le voyage fait naître en elle une quête d'identité, identité qui se construit, aussi bien en mouvement que par imprégnation, au croisement des lieux, des cultures et des influences.

Le processus graphique du travail de Meitsen Chen se construit à partir de sa propre histoire, son émotion forte ou sa mémoire revisitée. Ensuite, elle emploie des matériaux et des supports différents – peinture, photographie, cuir, résine, acrylique, craie ... – pour retranscrire la vision des images qu'elle souhaite créer. Elle superpose diverses couches sur la toile, chacune dotée de degrés d'effacement variables, produisant ainsi une subtile nuance et conférant une profondeur particulière à l'ensemble. Dans l'exploration des concepts et des formes, qui tend au minimalisme, touchant ainsi au fondamental et à l'universel, elle illustre la transformation du végétal en un paysage intérieur et, ce faisant, elle se cherche et se trouve.

Quant à Michel Alexis, il voit le rhizome comme une "image de la pensée" qui met l'accent sur la fluidité et la multiplicité. Et, son mouvement résiste à l'organisation, favorisant plutôt un système nomade de croissance et de propagation.



Cette idée du rhizome se matérialise visuellement, dans ses œuvres empreintes d'une inclination pour l'abstraction lyrique, comme une libre association de signes, de mots, de couleurs, de symboles, nous évoquant ainsi le surgissement de l'inconscient.

L'approche artistique de Michel Alexis, qui oscille entre la calligraphie, l'abstraction et la forme suggérée, s'engage à partir d'un processus quasi aveugle : il commence par tracer de fines entailles à peine visibles, à l'aide d'un outil de gravure dans l'épaisseur blanche de la colle, du papier et de la toile ; ensuite, la couleur s'écoule dans les plis et les déchirures, se répandant en taches et en formes aléatoires. Au sein de ses toiles, les "figures" prennent vie, s'entrelaçant dans une certaine unité. Et la structure linguistique, polymorphe et dynamique, se déploie en symbiose avec un contenu émotionnel et spontané, créant ainsi une œuvre immersive.

En somme, le rhizome représente pour nos deux artistes une recherche de liberté par tous les moyens, mais au long de lignes solides mobiles et en constante connexion avec les autres, échappant à la "territorialité", à la "stratification", aux "codes" de l'organisation conventionnelle. Il est aussi l'image de la structure du savoir qui s'élabore simultanément, comme des synapses, à partir de tout point, sous l'influence réciproque des différentes observations et conceptualisations, prenant l'environnement et le contexte comme éléments fondateurs de son évolution. Et, il désigne également leur conception de l'identité humaine, identité plurielle qui s'oppose à la racine unique, identité en capacité d'élaboration de cultures composites par la mise en réseau des apports extérieurs.

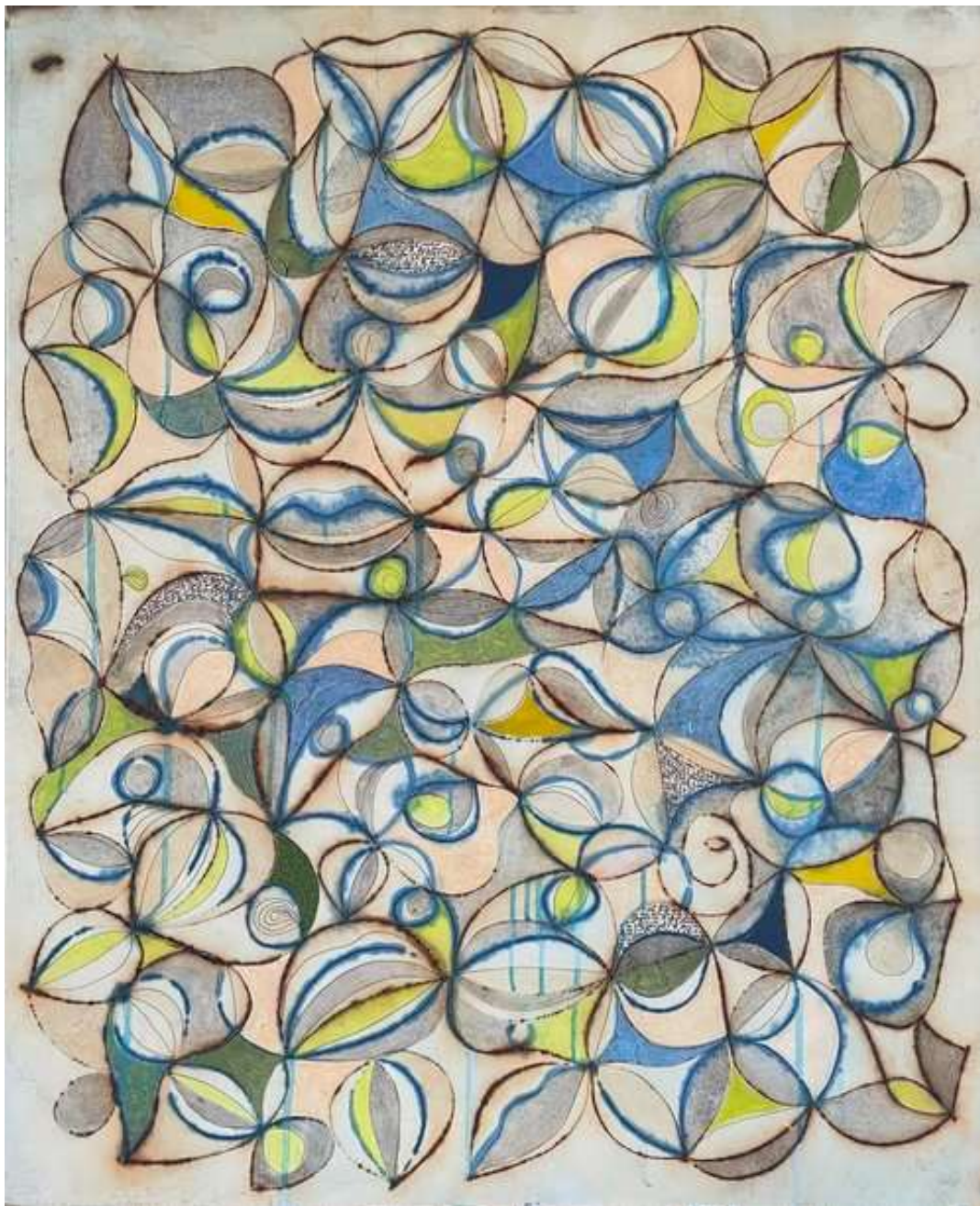
Chaque œuvre exposée ici est une invitation à plonger dans un réseau d'associations multiples et inattendues, où les concepts se chevauchent et les perspectives divergentes éloignées reconvergent. Tout comme les tiges du rhizome, les œuvres ne suivent pas une trajectoire linéaire, mais s'étendent et s'entrecroisent, proposant une cartographie visuelle unique des êtres humains et de la réalité qui les entoure.

En parcourant cette exposition intitulée « *Rhizomes : Tisser des connexions* », on pourra cheminer dans un paysage stratifié par les couches de signification. On sera ainsi conviés à déambuler entre les œuvres, à s'y égarer et à en saisir la densité cryptique, qui nous incitera enfin à s'engager dans une réflexion approfondie sur les liens qui tissent notre existence ensemble.

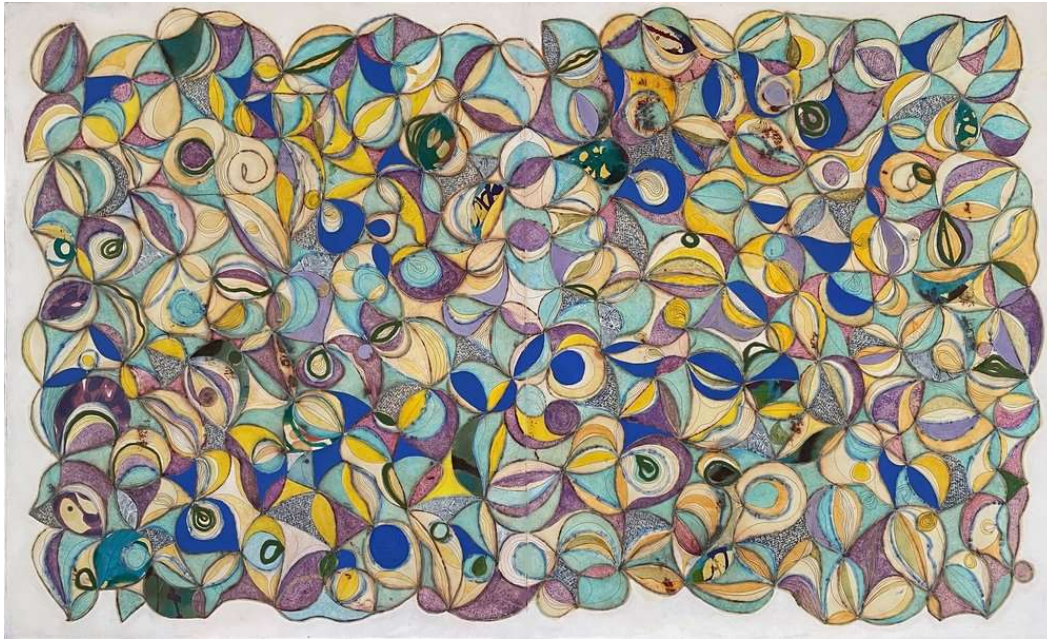
Jeongmin Domissy-Lee
Docteur en Linguistique, Conseillère en art



Michel Alexis Rhizome122, 2023
huile, gesso, papier de riz sur bois
73x60 cm



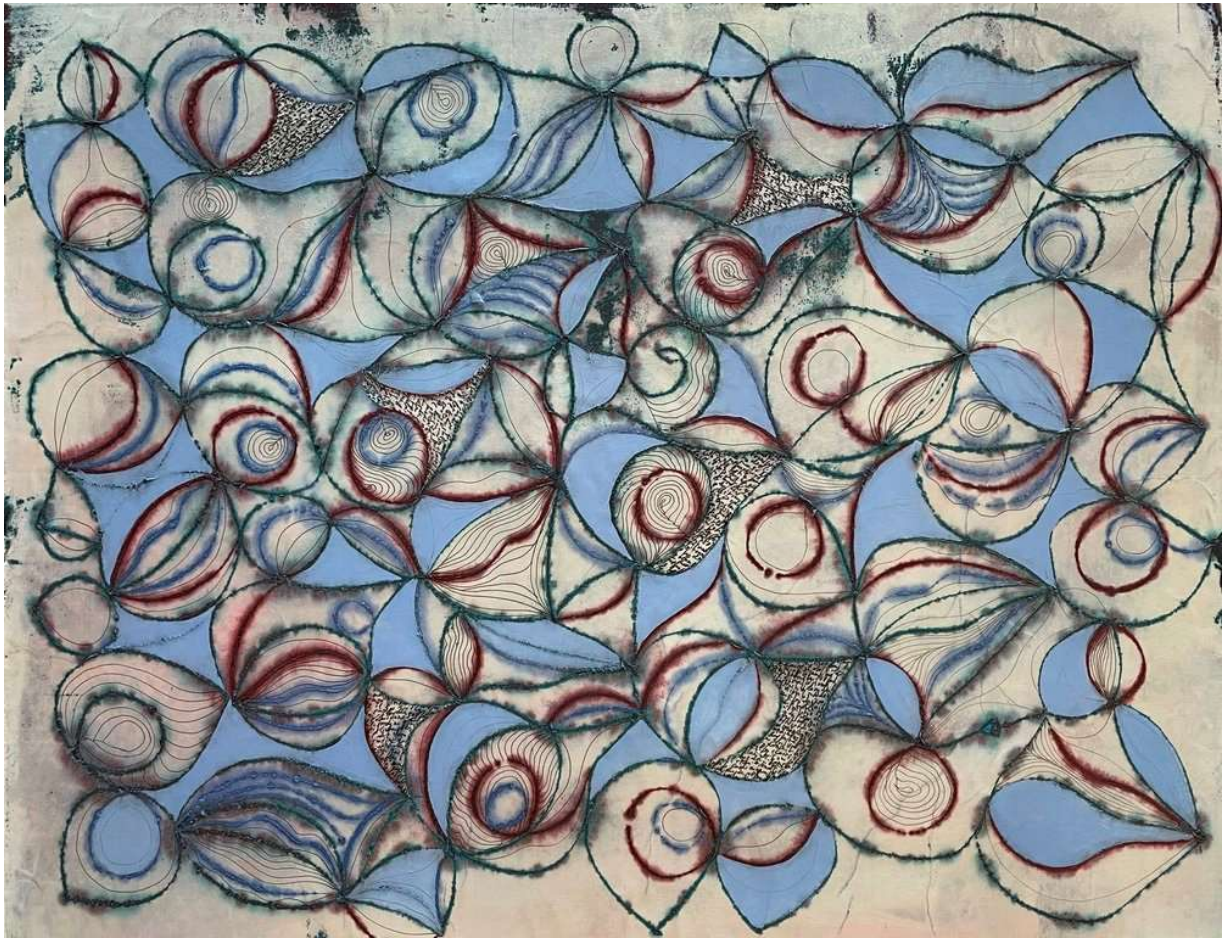
Michel Alexis Rhizome 113, 2021
huile, gesso, papier de riz sur bois
73x60 cm



Michel Alexis Rizome 121 (diptyque), 2022
huile, encre, gesso, papier de riz sur bois
73x120 cm



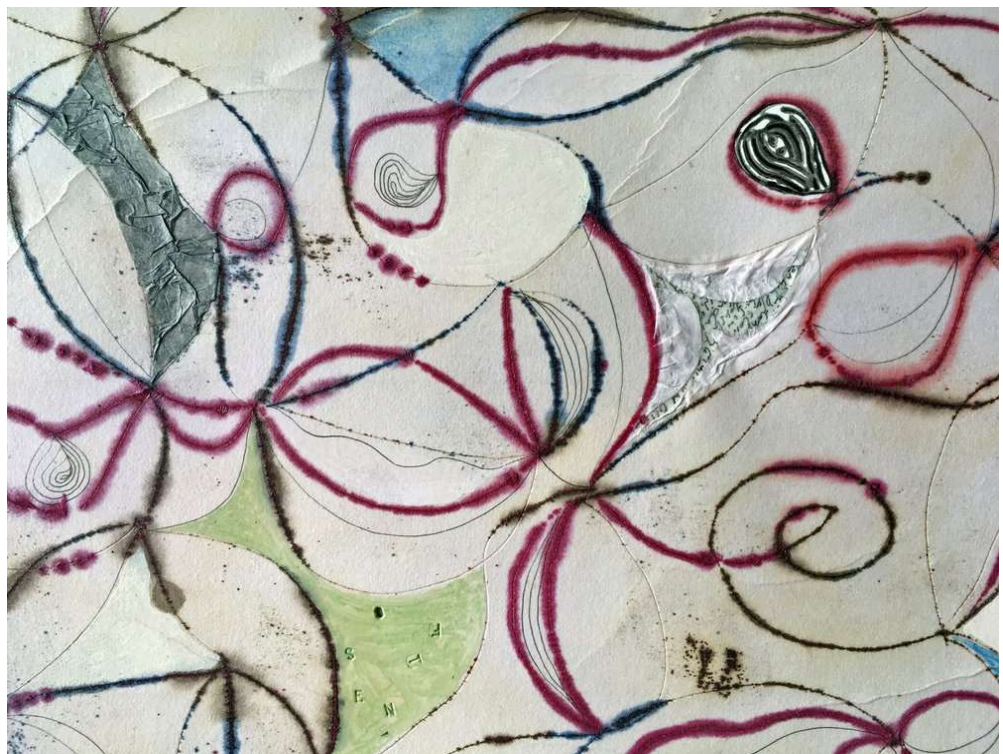
(Détail)



Michel Alexis Rhizome158, 2022
huile, gesso sur papier de riz
50x63 cm



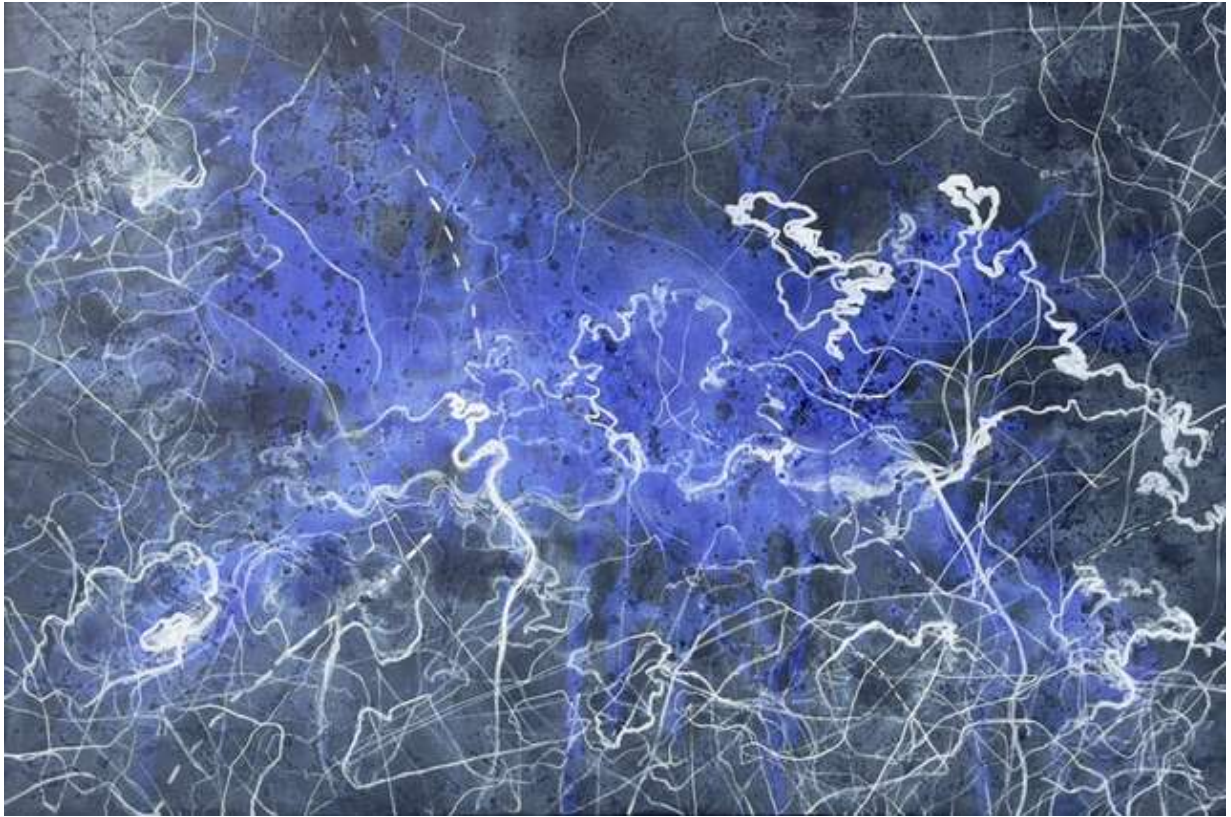
Michel Alexis Rhizome 92, 2023
huile, encre, gesso sur papier de riz
50x63 cm



(Détail)



Michel Alexis Rhizome 18, 2023
huile, gesso, papier de riz sur toile
152x121cm



Meitsen Chen Rhizome M, 2023
Acrylique, craie sur toile
130x195cm



Meitsen Chen Rhizome F, 2024
Acrylique, craie sur toile
80x80cm



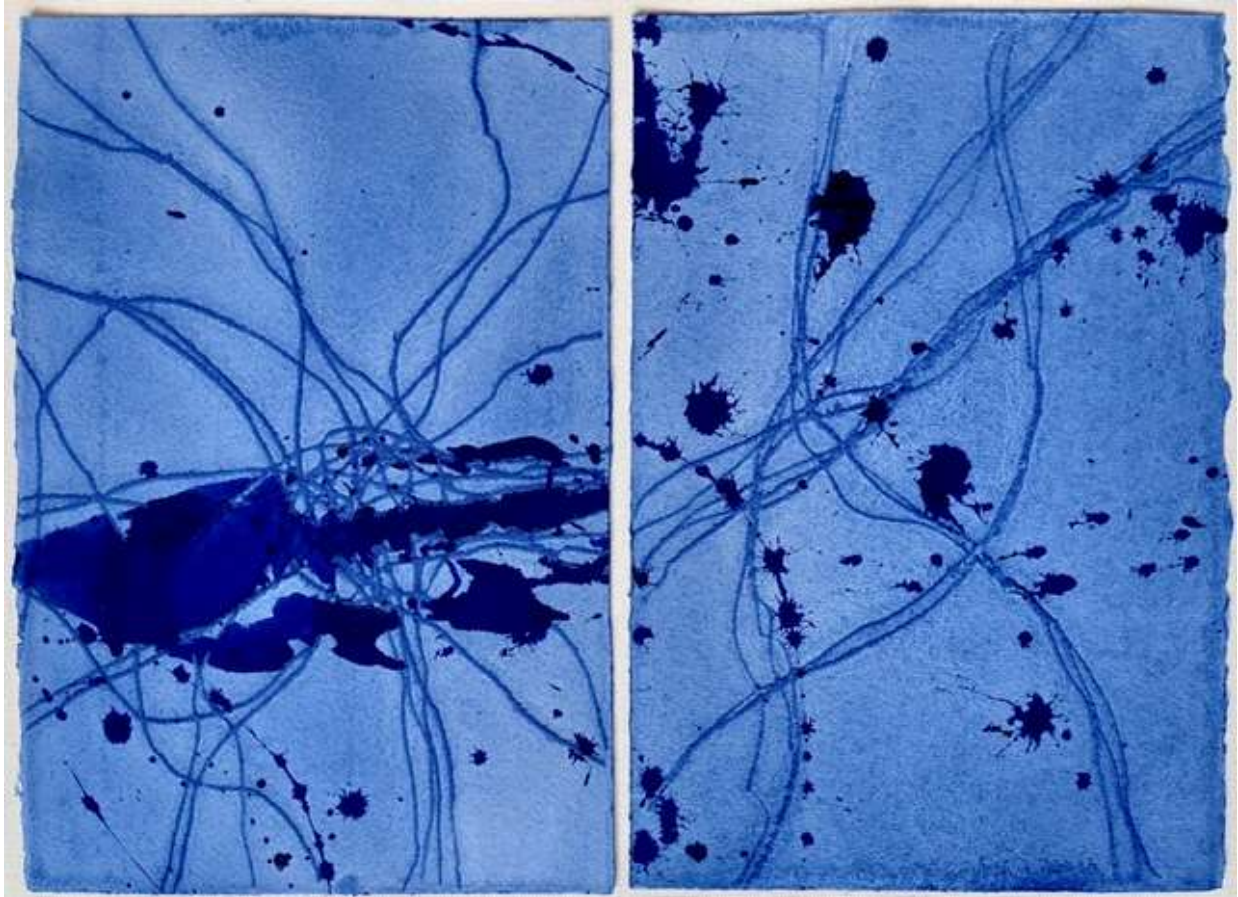
Meitsen Chen Rhizome H, 2024
Acrylique, craie sur toile
80x80cm



Meitsen Chen Utopia U, 2024
Acrylique, craie sur toile
80x80cm



Meitsen Chen Utopia O, 2024
Acrylique, craie sur toile
60x60cm



Meitsen Chen Drifting Time B (diptyque), 2020
Acrylique sur papier
26x18cm pour chaque



Meitsen Chen Rhizome R, 2022
Acrylique, craie sur toile
Diamètre 90cm



Meitsen Chen Rhizome E, 2022
Acrylique, craie sur toile
195x114cm

Meitsen Chen



Meitsen Chen, née à Taipei, Taiwan, vit et travaille à Paris. Elle est diplômée des beaux-arts de Taipei National University of the Arts, Taiwan. En 1990, elle part à Paris pour des études avancées et obtient un statut d'artiste en France où elle travaille depuis lors. Elle s'exprime par le dessin, la peinture, la sculpture, la photographie, la vidéo et l'installation, créant ainsi une sorte de topographie intime, une carte en relief du sensible et du vécu. Son parcours artistique est une quête de traces, à la recherche de réponses sur les origines à travers d'un nomadisme constructif.

Fille d'architecte, transmission qui joue un rôle important dans son cheminement artistique, Meitsen Chen est consciente du passé multi-colonisé de Taiwan, dont la capitale, Taipei, témoigne par la juxtaposition d'architectures de différentes époques. Soucieuse de compenser la finitude de son territoire insulaire, elle explore d'autres cultures. Car la quête de l'identité se construit autant en mouvement qu'en imprégnation.

Elle arpente les villes en passant d'un chemin à un autre, créant ainsi sa propre carte de réseaux, à l'image des rhizomes, dont sa série "Paradise" est composée d'arbres vasculaires dont les tentacules s'entrelacent avec les plans des villes. Dans sa série "Into the Blue", les villes deviennent de véritables mondes flottants au bord de l'eau, se métamorphoseraient en topographies tentaculaires. Pour la série toute récente "Rhizome", elle s'inspire des éléments naturels. Elle survole par ailleurs routes et mers à travers des nuages, offrant une cartographie métaphorique des flux d'énergies. Restant connectée en permanence à son environnement et en interconnexion avec d'autres êtres vivants, son travail oscille entre le microcosme et le macrocosme et repose sur une esthétique du déplacement et de la trajectoire.

Meitsen Chen a été invitée par le Centre Culturel Européen (ECC-Italy) à participer à l'exposition "Personal Structures" en parallèle de La Biennale di Venezia 2024. Elle présentera sa série "Paradise" dans un espace solo au Palazzo Bembo, du 20 avril au 24 novembre 2024. Ses œuvres seront également visibles à l'exposition "The Temptation to Transcend Boundaries" au Palazzo Albrizzi, du 27 juillet au 19 août 2024.

Elle a participé à de nombreuses expositions individuelles et collectives dans des galeries d'art, des foires d'art contemporain, des centres d'art et des musées de différents pays : France, Espagne, Allemagne, Belgique, Luxembourg, Angleterre, Taiwan, Chine, États-Unis et Russie. Son travail est présent dans des collections privées en France, en Espagne, en Angleterre, aux États-Unis, en Chine et à Taiwan.

- **Site Web** : www.chenmeitsen.com
- **Facebook** : 陳美岑 Chen Meitsen
- **Instagram** : [meitsen668](https://www.instagram.com/meitsen668)

EXPOSITIONS PERSONNELLES (Sélection)

2023

- “Into the Blue”, Julia Callery, Taipei, Taiwan

2022

- “Paradise”, exposition en ligne, XunArt Gallery, Luxembourg

2021

- “Arbres vasculaires en métamorphose”, Atelier CMT, Festival La Science de l'Art, Paris, France

2019

- “Plat du Jour”, Magic Hall, Rennes, France.

2014

- “Between Taipei and Paris”, Galerie Grand Siècle, Taipei, Taiwan

2009

- “Starry Sky”, Ching- Shang Poliform, Taipei, Taiwan
- “Starry Sky”, Galerie Grand Siècle, Taipei, Taiwan

2008

- Galerie 91, Paris, France
- Cloître des Billettes, Paris, France

2007

- Galerie du Larith, Chambéry, France

2005

- Espace Mezzara - Hôtel Hector Guimard, Paris, France

2004

- “Entre Ciel et Terre”, Mairie de Septmoncel, Jura, France
- “Année de la Chine”, Centre Culturel de Poligny, Jura, France

2003

- Grande Galerie de l’Espace Culturel Condorcet à Viry-Chatillon, France

EXPOSITIONS COLLECTIVES (Sélection)

2023

- “A Foodi’s Wonderland”, Vibrantology Galeria, Taipei, Taiwan
- “Boundless: Transitions”, Art in Perpetuity Trust Gallery, Deptford, London, UK
- “Si Loin, Si Proche”, Fondation La Ruche-Seydoux / Association Atelier Alfred Boucher, Paris, France
- “Au-delà des Frontières”, Kulturhaus, Musée historique de Diekirch, Luxembourg

2022

- “Libéralitas”, Galerie Wagner, Paris, France
- “50 ans Luxembourg – Chine”, Art Work Circle / Galerie XunArt, Luxembourg.
- “Entre (Fil)les”, Galerie Wagner, Paris, France

2021

- “Age of Uncertainty”, Exposition Virtuelle

2018

- “Découpages”, Espace Christiane Peugeot, Paris, France
- “Trajectoires et Déplacements”, Biennale d’Art Contemporain de Cachan, France

2016

- “Makro Kosmos”, Galerie Toutes Latitudes, Vincennes, France
- “Intimate Transgressions”, Chiang Kai Shek Memorial Hall, Taipei, Taiwan
- “Intimate Transgressions”, Hangzhou Library, Hangzhou, Chine
- “Struggle”, Sanwei Art Center, Shanghai, Chine
- “Identity”, Emerging Arts Research Center, 798, Pékin, Chine
- “Birth of a Nation”, Ning Space, 798, Pékin, Chine

2015

- “Intimate Transgressions”, Inter Gallery, 798, Pékin, Chine
- “Sailing to Byzantium” Leyden Gallery, London, UK
- “Transversales B”, Barclays Victor Hugo, Paris
- “Intimate Transgressions”, WhiteBox Gallery, New York City, US
- “Regards Croisés”, Barclays Centre Premier George V, Paris, France
- “A Meditation in a Time of War”, Dong Yue Art Museum, Pékin, Chine
- “Golden Fleece”, Inter Art Center, Pékin, Chine
- “Mémoire & Sublimation”, Galerie Médicis, Paris

2014

- “Rêver la terre”, Galerie Episodique, Paris, France
- Art Fair Taichung, Taiwan.
- “Material World”, Loftooo Gallery, Shanghai, Chine
- “Convergence 2014”, 3C Creative Mall, Pékin, Chine

2013

- “Between Europe and Asia », Biennale d’Art Contemporain à Shiryaevo, Russie

2012

- “The City & The City”, A.P.T. Gallery, London, UK
- “Hidden Meanings”, Yan Chao Collection Gallery, Guomao, Pékin, Chine
- “Intimate Revolution”, Siemens Arts Space, 798, Pékin, Chine

2011

- “Résonances”, Salle d’Anchin à Douai, France
- “Résonances”, La Poudrière 1669 à Saint Venant, France
- “Heart Outside Body”, Times Art Museum, Pékin, Chine
- “Heart Outside Body”, Académie des Beaux-Arts, Sint Niklaas, Belgique

2010

- Nord Art 2010 - Kunst in der Carlshütte, Büdelsdorf, Allemagne

2009

- “Cabinet de Curiosités”, Galerie Toutes Latitudes, Vincennes, France
- “Taokan moving bricks”, East Side Gallery, Berlin, Allemagne
- “Life & Dream”, China Pingyao International Photography Festival, Chine
- Young Art Taipei – Contemporary Hotel Art Fair, Taipei
- “Duel Regard”, National Taiwan Museum of Fine Arts, Taichung, Taiwan

2008

- “Femme, jardin secret, pays lointain”, Galerie Sinitude, Paris
- Cologne Art. Fair 21 – Messe Für Aktuelle Kunst, Allemagne
- Art Karlsruhe – Klassische Moderne und Gegenwartskunst, Allemagne

**2007**

- "A Table", Galerie Toutes Latitudes, Vincennes, France

2006

- "Sauvez des Zoos", Galerie Toutes Latitudes, Vincennes, France
- Estampa – XIV Salón Internationale del Grabado, Madrid, Espagne

2005

- "Rue des Granges", Festival à Mollans-sur-Ouvèze, France
- "Six Femmes dans l'Art", UNESCO, Paris, France

2004

- "Hors des Sentiers Battus", Festival franco-chinois au MK2 Bibliothèque, Paris, France

2003

- Biennale Internationale de la Gravure et des Nouvelles Images à Sarcelles, France
- "Nouvelles tendances", Centre Culturel et d'information de Taipei à Paris, France
- Galerie Cathay, Paris, France

2002

- "Invitation au Voyage", Aumont, Jura, France
- Salon des Grands et Jeunes d'Aujourd'hui, Paris, France
- Salon d'Art Contemporain à Viry-Chatillon, France

2001

- "Altered Dialog Between Time and Life", Galerie Julia, Taipei, Taiwan
- Salon des Grands et Jeunes d'Aujourd'hui à l'Ecole Nationale des Beaux-Arts de Paris, France
- Salon d'Art Contemporain de Montrouge, France

2000

- "Clinique ; La thérapie de groupe par le minéral", Galerie du forum St Eustache, Paris, France

Michel Alexis



Né à Paris, Michel Alexis peint dès son plus jeune âge. Après des études supérieures (grande école), il s'échappe sans tarder vers un hameau isolé de Savoie où il a transformé une grange en atelier. Il y travaille pendant huit ans, entrecoupés de quelques voyages autour du globe. C'est là qu'il commence à graver des signes sur des panneaux de plâtre, qu'il décrit comme des alphabets imaginaires.

Michel Alexis part ensuite aux États-Unis pour des raisons familiales et poursuit ce travail de gravure sur de grandes toiles, en remplaçant le plâtre par un épais médium acrylique. Dès 1991, il occupe un atelier à New York et, depuis il poursuit sa carrière d'artiste entre New York et Paris.

Il attire l'attention de la critique avec une série d'expositions : *"Stein's Diary"* (New York Times, 1995), *"Alphabets"* (Artnews, 2002), *"Subtracted Words"* (Art in America, 2004). Ses œuvres, nourries par la métaphorisation du processus à la fois intellectuel et physique de la peinture, explorent, dans une quête esthétique perpétuelle, la relation entre la textualité et la visualité et font régulièrement l'objet des critiques parus dans la presse renommée internationale, telle que Los Angeles Times, Art Week LA, California Contemporary Art Magazine, Le Monde, Le Journal des Arts ...

Michel Alexis a été primé par le Ministère de la Culture (1992), la fondation Pollock-Krasner (1994), ainsi que par la Elizabeth Foundation for the Arts (2003). Et, il a été et il est représenté par les galeries Stux/Haller et Elga Wimmer à New York, Ruth Bachofner à Santa Monica, Boyd Satellite à la Nouvelle Orleans, Isabelle Gounod à Paris, Rosenblut & Friedmann à Madrid et JMC à Montréal.

Son travail a été exposé au Los Angeles County Museum, Bronx Museum, Dortmunder Kunstverein, Musée Dauphinois, Daum Museum, Tree Art Museum (Pekin, Chine) et dans de nombreux autres espaces publics internationaux et, ses œuvres sont présentes dans des collections, publiques et privées, importantes dans le monde : Los Angeles County Museum, Denver Art Museum, International Collage Center, Dortmunder Kunstverein, Hoggard Wagner Collection, Golinelli Collection, Bank of California, Tree Art Museum (Beijing) ...

- **Site Web** : <https://www.michelalexis.com>
- **Facebook** : Michel Alexis
- **Instagram** : michel.alexis7

COLLECTIONS (Sélection)

- Tree Art Museum, Pekin, Chine
 - Dortmunder Kunstverein, Dortmund, Allemagne
 - Kingsborough Community College, Brooklyn, USA
 - International Collage Center, New York, USA
 - Hoggard Wagner Collection, New York, USA
 - Denver Art Museum, Denver, USA
 - Los Angeles County Museum, Los Angeles, USA
 - Long Beach Art Museum, Long Beach, USA
 - Golinelli Collection, Bologne, Italie
 - News Corporation Inc., New York, USA
 - Transamerica Occidental Life, Irvine, CA, USA
 - Taco Bell Corporation, Irvine, CA, USA
 - Bank of California, Beverly Hills, USA
 - Global Crossing, Beverly Hills, USA
 - Contel, Victorville, USA
 - MGM, Las Vegas, USA
 - Drexel, Burnham Lambert, Newport Beach, USA
 - Rockwell International, CA, USA
 - Franklin Corporation, Los Angeles, USA
 - New World Pictures, Los Angeles, USA
 - Toyota, Los Angeles, USA
-
- Cesar's Palace, Las Vegas, USA
 - Hôtel Peninsula, Paris, France
 - Hôtel Ana, Tokyo, Japon
 - Ritz Carlton, Séoul, Corée
 - Eleanor Heartney, New York, USA
 - Barry Schwabsky, New York, USA
 - Claude Fain, Paris, France
etc.

EXPOSITIONS PERSONNELLES (Sélection)

2024

- Galerie Rosenblut Friedman, Madrid, Spain
- JMC Art Contemporain, Montreal, Canada

2020-2019

- *"Reinventing Nature"*, commissaire d'exposition Corinne David, Tree Art Museum, Pékin, Chine

2018

- *"Rites of Passage"*, Stephen Haller Gallery, New York, USA

2016

- *"Failings of Spring"*, Boyd Satellite Gallery, New Orleans, USA

2015

- *"Subtracted Words"* Stephen Haller Gallery, New York, USA

2014

- *"Lost and Found"*, Ruth Bachofner Gallery, Santa Monica, USA

2012

- *"Leda et le signe"*, Galerie Isabelle Gounod, Paris, France

2011

- *"The Body of the Text"*, Ruth Bachofner Gallery, Santa Monica, USA

2010

- *"Sed non satiate"*, Stephen Haller Gallery, New York, USA

2009

- *"Alphabets"*, Heriard-Cimino Gallery, New Orleans, USA

2008

- *"Syllabary"*, Ruth Bachofner Gallery, Santa Monica, USA



2006

- *"Epigrams"*, Stephen Haller Gallery, New York, USA
- *"Stolen Diaries"*, Galerie Isabelle Gounod, Paris, France
- *"Epigrams"*, Ruth Bachofner Gallery, Santa Monica, USA

2005

- *"Synesthesia"*, Stephen Haller Gallery, New York, USA
- *"Epigrams"*, Heriard – Cimino Gallery, New Orleans, USA

2003

- *"Subtracted Word"*, Stephen Haller Gallery, New York, USA

2002

- *"Alphabets"*, Stephen Haller Gallery, New York, USA

2001

- *Epigrams*, Stephen Haller Gallery, "New York, USA
- *"Alphabets"*, Heriard-Cimino Gallery, New Orleans, USA

1999

- *"Epigrams"*, Heriard-Cimino Gallery, New Orleans, USA
- *"Hide-Seek"*, Ruth Bachofner Gallery, Santa Monica, USA,

1997

- *"Stein's Diary 2"*, Denver University, Denver, USA
- *"The Birthday Book"*, Elga Wimmer Gallery, New York, USA
- *"New works"*, Ruth Bachofner Gallery, Santa Monica, USA

1995

- *"Stein's Diary 1"*, Dahn Gallery, New York, USA
- *"New works"*, Ruth Bachofner Gallery, Santa Monica, USA

1993

- *"Fragments"*, Espace Malraux, Maison de la Culture, Chambéry, France,

1990

- *"Frail Monument"*, Ruth Bachofner Gallery, Santa Monica, USA

1988

- *"White path, Blue path"*, Michael Ivey Gallery, Los Angeles, USA

1987

- *"Fragments"*, Michael Ivey Gallery, Los Angeles, USA

1986

- *"Palimpsests"*, Joslyn Art Center, Torrance, USA
- *"Chicken in the Yard"*, Double Rocking G Gallery, Los Angeles, USA

1985

- *"Palimpsests"*, Double Rocking G Gallery, Los Angeles, USA

EXPOSITIONS COLLECTIVES (Sélection)

2023

- *"Rémanence"*, Galerie Abstract Project, Paris, France

2021-2020

- *"Reflections"*, commissaire d'exposition David Chen, Qiantang Bay Art Museum, Hangzhou, Chine



2020

- "Chrysalistasis", commissaire d'exposition James Austin Murray, Lyons Weir Gallery, New York, USA

2019

- *Group show*, commissaire d'exposition David Chen, Yanzhou Contemporary Art Center, Yangzhou, Chine
- "*Kindred Constructs*", Galerie Brooklyn Navy Yard, New York, USA
- *Group show*, Château du Champ-Renard, Blacé, France
- "*Independent Cogitate*", New-York State Capitol, Albany, USA
- "Chinese and Western Contemporary Art", commissaire d'exposition David Chen, New York Contemporary Art Center, New York, USA

2017

- "*Farewell*", Ruth Bachofner Gallery, Santa Monica, USA

2016

- *Group show* New York, Stux/Haller Gallery, USA

2014

- FIAC, Galerie Isabelle Gounod, Paris, France
- "*Finn, again*", Stephen Haller Gallery, New York, USA
- "*Selections from International Collage Center*", Bates College Museum of Art, Lewiston, USA

2013

- Musée d'Art de Katonah, commissaire d'exposition Pavel Zoubok, New York, USA

2012

- "*Remixed Metaphors*", Daum Contemporary Art Museum, Sedalia, USA
- *Rock-Paper-Scissors*", Stephen Haller Gallery, New York, USA

2011

- DRAWING NOW, Galerie Isabelle Gounod, Paris, France
- Galerie Stephen Haller, "*Spectrum*", New York, USA
- Galerie Samek Art, Université de Bucknell, "*Collage is dead*", Lewisburg, USA

2010

- SLICK, Galerie Isabelle Gounod, Paris, France
- "*Nexus*", Stephen Haller Gallery, New York, USA

2009

- "*Traces*", Galerie Isabelle Gounod, Paris, France
- "*White*", Ruth Bachofner Gallery, Santa Monica, USA

2008

- "*Confluence*", Stephen Haller Gallery, New York, USA
- Elins Eagle-Smith Gallery, San Francisco, USA

2006

- "*Solstice*", Stephen Haller Gallery, New York, USA

2005

- "*Labyrinth*", Holland Tunnel Gallery, Paros, Greece

2004

- "*Narrative Abstraction*", Stephen Haller Gallery, New York, USA

2003

- "*Coda*", Stephen Haller Gallery, New York, USA
- Galerie Werner Bommer, Zurich, Suisse
- "*Ex-Votos*", commissaire d'exposition Trong Gia Nguyen, TGN Gallery, Brooklyn, USA



2002

- Elga Wimmer Gallery, New York, USA
- Robert McClain Gallery, Houston, USA
- Espacio L. Domus, commissaire d'exposition Elga Wimmer, Madrid, Spain,

2001

- *"Project 1"*, Elga Wimmer Gallery, New York, USA

2000

- *"Surface Tension"*, Stephen Haller Gallery, New York, USA

1999

- *"Unlocking the Grid"*, University of Rhode Island, Kingston, USA

1998

- Elga Wimmer Gallery, New York, USA

1997

- *"World View"*, Rosenberg + Kaufman Fine Art, New York, USA

1996

- *"Word, Image, Gesture"*, Irvine Fine Art Center, Irvine, USA

1995

- *"The Outside Inside Gertrude Stein"*, Dortmunder Kunstverein, Dortmund, Allemagne,

1993

- *"The Return of the Cadavres Exquis"*, Drawing Center, New York, USA
- *"Artists in the Marketplace"*, Bronx Art Museum, Bronx, USA
- *"Patterns"*, Dannenberg Gallery, New York, USA

1992

- *"Visions of Nocturnes"*, 1102 Gallery, New York, USA
- *"The Rope Show"*, Artists Space, New York, USA

1991

- Musée Dauphinois, Grenoble, France

1990

- Salon de Montrouge, Montrouge, France

1988

- *Group Show*, Michael Walls Gallery, New York, USA

1985

- *"Quintet Quintessence"*, Los Angeles County Museum of Art, Los Angeles, USA